

大砂土東地区社会福祉協議会だより

えが お

第11号

平成21年2月

〔発行〕 会長 榎本 房雄

〔編集〕 広報部長 土屋 功

〒337-0053

さいたま市見沼区大和田町1-1387-1

電話・FAX 048-687-7935



会長 榎本 房雄

ごあいさつ

厳しい寒さもようやく遠のきあたり一面、春の気配が感じられる今日この頃ですが、地域の皆様にはご健勝でお過ごしのこと、大慶に存じ上げます。大砂土東地区社会福祉協議会は、地域の皆様が明るく健康で安心して生活できる地域社会を目指して活動を続けております。お陰様で平成二十年度事業も昨春策定した行動計画に沿って、順調に進めております。

ふれあいサロンも六つのグループが誕生し、それぞれ独自の特色のあるサロン活動を続けております。

また、行動計画に盛り込まれております「地域見守り活動の推進」につきましては、各方面からの強い要望もありこのシステム構築が急がれておりますので、検討を始めておりますが、これには自治会を始め関係各位の協力が求められていますので、何分ともよろしくお願い致します。

今後とも、地域の皆様が明るく健康で生活できる地域社会実現に努めて参ります。皆様のご協力をお願い致します。



初詣！ 鷲神社

村の鎮守様として知られている鷲神社が、大和田町二丁目にあります。元旦の午前〇時すぎになると、鳥居から神殿まで親子連れやご夫婦などの参拝客が列をなしていました。境内では氏子の方々が社務所の前で参拝客にお神酒と甘酒を振る舞っており、そのそばで焚き火が焚かれて、寒い体を暖めてくれてホッとしました。



新春はしごり

一月十一日(日)、大砂土東小学校において「大宮若鷲会」「大宮鷲組合」の皆さんによる『新春はしごり』が行われました。

当日は天候に恵まれ、雲一つない青空のもと、日本の伝統的演技を一目見ようと、大勢の地域の皆さんが集まりました。

「はしごり」の由来に欠かせない江戸時代の火消しに関する説明のあと、木遣と總振りの練り歩きから始まり、六メートル五十センチの高い竹はしごの上で次々に練り広げられる演技に冷や冷や、ハラハラの連続。みごとな演技の一つ一つに拍手喝采でした。会場では、甘酒やお汁粉も振舞われ、寒い体を暖めることもでき、楽しい一時を過ごすことができました。



堀崎町・餅つき大会

平成二十年度、堀崎町祭り実行委員会の納会並びに餅つき大会が、十二月二十一日、晴天の中、自治会館で開かれました。これは、毎年この時期に開催しており、夏祭り七月二十六日、二十七日に開催。又八月二日には、中山道祭りに多数参加し、事故もなく大変盛り上がった祭りの一年の締めとして納会を開き、参加者六十名が手際良く餅つきを行い、短時間でお供え餅等を食べながら来年に向けての反省点などを語り合い、有意義な一日となりました。



折り紙手芸 東大宮ふれあいサロン

当サロンは、昨年二月より毎月第二・第四水曜日に東大宮二丁目集会所で、午前九時半から十一時半まで開催しています。

講師に岡安みや先生をお迎えして、折り紙を通して、毎回和やかな雰囲気の中で交流を深めています。



昨年十月、埼玉会館で開催された「県老連展示会」に出展した皆さんの力作を十二月七日、二丁目集会所で行なわれた「おもちゃつき大会」の会場の一画をお借りして展示し、地域の皆様に見て頂きました。折り紙に興味をお持ちの方は、当事務所までご連絡下さい。

地域支援 包括センターって どんなんところ？

私たち地域支援包括センターは、高齢者の方が住み慣れた地域で、その人らしい生活が継続できるように、介護福祉・健康医療など、様々な面から総合的・継続的・包括的に支えるための総合機関です。センターには、保健師・看護師・社会福祉士・主任ケアマネージャーがおり、

- ① 介護や高齢者に関する様々な相談を受けています。
 - ② 介護保険で要支援1・2と認定された方のサービス利用のお手伝いもしております。
 - ③ 介護保険を必要としない元気な高齢者の方も、市の健康診断の際に一緒に生活機能評価で、生活機能の低下のおそれがある方には職員が訪問し、介護予防教室の参加を提案します。
 - ④ 公民館や公園での一般高齢者向けの教室もあります。
 - ⑤ 高齢者の方にとって、より暮らしやすい地域にするために、他の機関とのネットワーク作りにも力を入れています。
- 電話、来所、訪問での相談を受け付けておりますので、お気軽にご相談ください。

なお、見沼区には包括支援センターは三カ所あります。

・大和田

☎六八五八七九一

・敬寿園

☎六八六一二六一

・さいたまやすらぎの里

☎六八〇一三二八八



地区社協ってな・あ・に？

さいたま市社会福祉協議会と大砂土東地区社会福祉協議会との関係は？

地区内の福祉課題に対して主体的・自発的・計画的に取り組む地区社協に対し、さいたま市社協は活動に必要な財政支援をはじめ、活動拠点の整備・設置の援助や、活動についての相談、助言、情報提供、研修会、情報交換会の実施などによる支援を行います。また、ひとつの地域で対応、解決できない福祉課題あるいは各地区が共通して抱える課題は全市的な福祉課題として捉え、さいたま市社協が地区社協と協力してこれにあたります。

こんにちは！ 民生・児童委員です

大砂土東地区では、49名(大和田地区15名・堀崎地区6名・島地区4名・東大宮地区21名「欠員2名」)及び主任児童委員3名が、各担当区域を掌握し、常に地域の皆様の立場に立ち、個人個人の人格を尊重し、その個人に対するプライバシーを守りながら、自主活動・協力活動を行っています。今後とも、関係行政機関、福祉施設、各種協力団体等と連携し、地域の皆様のパイプ役を努めてまいります。その活動過程で生じる様々な諸問題に対処する上で、次の三部会を立ち上げ、定例的に、時には必要に応じて協議もしくは講習会を催し、関連情報の収集や知識の習得を研鑽しています。

- 生活援護部会
主に生活保護や福祉諸制度を学ぶ。施設見学。
高齢者福祉部会
介護老人福祉施設等の施設見学や福祉諸制度を学ぶ。
児童福祉部会
児童に関する諸問題に対応するための知識習得

のぞいてみませんか？地域の高齢者サロン

Table with 5 columns: Location, Name, Organizer, Time, Fee. Includes entries for 大和田町, 堀崎町, 県営砂団地, 東大宮2丁目.

問い合わせは当事務所まで

鳥町ワンコイン(100円)サロンが 始まります

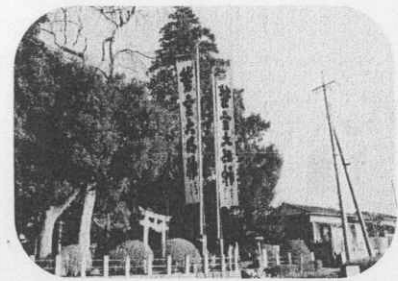
日時：平成21年2月18日(水) 午前10時から12時(入退室自由)
場所：鳥町自治会館1階ホール
(100円を持って遊びに来てください)

見沼区のア・リ・カ・ル・ト

鶯神社

織本 重道

見沼区大和田町二丁目に鎮座している。文政年間に編まれた『新編武蔵風土記稿』大和田村の項に「鶯宮社。村の鎮守なり、眞福寺持」とある。祭神は天穂日命(あめのほひのみこと)。北葛飾郡鶯宮町の鶯宮神社から勧請したと伝えられている。天穂日命は天安河の誓約の時、須佐ノ男命が天照大神の髪に付けていた勾玉を噛み砕いて吐き出した息吹の霧から生れた神という。穂日は稲穂と太陽に因んだ神名と考えられており、農業神として祀られたのであろう。



現社殿は安政二年(一八五五)建立といひ、唐破風入母屋造で、細工も素晴らしい。明治四十年に村内の秋葉社(火産靈社)等を合祀。このため現在は天穂日命の他に阿耨突智命、火産靈命、須佐之男尊、菅原道真公、倉稲魂命、高皇産靈神、面足命・惶根命、保食命も祀っている。主な祭日は七月十五日の神幸祭と十月二日の例大祭である。神幸祭は天王様の祭りといわれていたといひ、もとは秋葉社の境内社八雲社(牛頭天王社)の祭礼であったのであろう。かつては山車と神輿が町内に繰り出し賑わったが、現在休止している。最近、初詣に訪れる人が急増している。境内には「庚申待供養成就所」と記された宝暦八年(一七五八)の手水石等、貴重な石造物も多い。織は幕末の三筆といわれ、た市河米庵揮毫のものである。

ガリシオ爺さんのミニ科学



ビル風と飛行機

五百人もの人を乗せた大きな飛行機が空を飛ぶのは、とても不思議なことですが、ところが、その不思議は「飛行機が飛ぶのはビル風と同じ原理」から来ているものなのです。実際、飛行機はその翼にビル風を起こして揚力を生じ、重い機体を支えているのです。秘密は翼の断面の形にあります。翼の上面は上側に膨らみ、下面はほとんど平らか、場合によっては僅かですが上側に向かって凹んでいます。上側の膨らみはビル風の角の出っ張りと同じで、空気の流れを速くします。一方、下側の流れはほとんど変化がありません。つまり、上側だけビル風が吹くようにしてあるようなものです。そうすると、「ベルヌーイの法則」というものによって、上側の流れは圧力が低下し、下側はほとんど変わらないので、翼には下から上に押し上げる「揚力」が生じ、飛行機は空気力で支えられます。しかし、ビル風のように後ろに渦を巻く領域ができては駄目なので、翼の上下とも空気が滑らかに流れるように翼型は流線型になっています。

車椅子を貸出します



自走行 二台
介助用 二台
お気軽に問合せください
♡♡♡♡♡♡♡♡♡♡♡♡♡♡♡♡

各種募金額の報告

平成二十年年度の募金額は、次の通りです。

◎日本赤十字募金 一、〇五〇、六一五円

◎賛助会費 一、〇八四、九〇〇円

◎赤い羽根募金 三、三八九、〇四一円

◎歳末助け合い募金 一、一六二、五九八円

皆様の温かいご支援に感謝申し上げます。
ありがとうございます。

編集後記

「なんとなく今年が良いことあるごとし、元日の朝、晴れて風なし」と物の本にありますが、地域の皆様にはご健勝にてお過ごしのことと推察いたします。今後とも皆様に「よろこばれる」よう、発行に努めてまいりますので、引き続きのご支援、ご協力をお願いいたします。
なお、ご意見・ご要望がありましたら、当地区社協までお寄せください。
(広報部一同)



◇問合せ◇
大砂土東地区社会福祉協議会
電話 六八七-七九三五